

Réhabilitation de la gare de Travers et environs

T ravers E xpress

H otel - R estaurant



Un projet novateur...



C'est avant tout...

- ... le sauvetage et la réhabilitation de la gare de Travers ainsi que la mise en valeur de ses environs
- ... la création d'un hôtel-restaurant insolite sur le thème du train à la Belle Époque
- ... l'unique lieu d'hébergement au Vallon pour l'accueil des cars touristiques avec facilité d'accès aux personnes à mobilité réduite
- ... un partenariat avec les organismes régionaux
- ... des chambres convertibles en studios



Le projet Travers Express

c'est avant tout...

... le sauvetage et la réhabilitation de la gare de Travers et la mise en valeur de ses environs

Point de départ du projet, le groupe Travers-Express se propose de sauver la gare historique de Travers toujours desservie par le train et de lui redonner son lustre d'antan ainsi qu'une place en vue au coeur du village en mettant l'accent sur des services au bénéfice des habitants de la région, des usagers des transports publics et des touristes.

... la création d'un hôtel-restaurant insolite sur le thème du train à la Belle Epoque

Profitant du cachet 19ème de la gare de Travers et grâce à leur décoration élégante, le restaurant et les wagons-hôtel offriront un cadre hors du commun, tout en offrant à ses usagers les commodités du confort moderne. Les lieux se réclament d'une version vallonnaise du mythique Orient-Express, qui fait rêver petits et grands de nos jours encore.

... l'unique lieu d'hébergement au Vallon pour l'accueil des cars touristiques avec facilité d'accès aux personnes à mobilité réduite

Pour découvrir les multiples facettes destinées aux touristes, nous comblerons une lacune d'importance : notre complexe hôtelier, et c'est unique pour la région, pourra accueillir pour la nuit tous les passagers d'un car de voyage. Un parking sera également prévu.

Le complexe hôtelier et le restaurant seront accessibles en fauteuil roulant sans aucun obstacle, conformément aux directives destinées aux personnes à mobilité réduite. Les WC, salles d'eau et un certain nombre de chambres seront aménagées en conséquence.

... un partenariat avec les organismes régionaux

Les principaux partenaires actifs dans le domaine touristique au Val-de-Travers se rencontrent régulièrement, et ceci depuis plus de 10 ans, autour d'une « table ronde touristique », pour échanger leurs expériences et promouvoir des actions communes.

La création de l'association « Destination Val-de-Travers », qui propose depuis 2008 « le Pass'Temps Val-de-Travers », une carte journalière à prix forfaitaire, avec ou sans nuitée, englobant les principales attractions touristiques ainsi que le libre accès aux transports publics, est le résultat le plus visible de cette volonté de collaborer pour développer le tourisme dans la région.

La commune Val-de-Travers et les principaux acteurs touristiques sont prêts à collaborer avec notre Association pour développer toutes les synergies possibles qui permettront d'augmenter les capacités d'accueil de la région.

... des chambres convertibles en studios

L'offre d'hébergement se présente sous la forme d'un hôtel insolite. Les 30 chambres (capacité d'hébergement de 60 personnes), toutes équipées d'une douche et d'une toilette, seront disposées comme deux trains-hôtel à l'arrêt situés en parallèle et accessibles par un quai intermédiaire couvert. Certaines chambres seront communicantes afin de pouvoir accueillir des familles dans des conditions optimales.

Quelques chambres, équipées de kitchenettes, pourront être louées à la semaine ou au mois, par exemple pour des stagiaires travaillant dans les entreprises de la région et du Littoral neuchâtelois.

mais ce sera aussi...

... la flexibilité d'une salle polyvalente

Au 2ème étage, une salle polyvalente de plus de 50 m² pourra être utilisée aussi bien comme restaurant que comme salle de réunions ou de spectacles. Elle pourra accueillir une cinquantaine de personnes.

... un lieu d'accueil convivial et familial avec coin enfants

Pour un accueil chaleureux et soulager quelque peu les parents, nous mettrons à disposition des enfants un lieu de loisirs et ludique. Par beau temps, une place de jeux sera également à disposition à l'extérieur.

... de la musique

La musique adoucit les moeurs et ouvre des horizons. Autour d'un verre, en sortant du travail, entre amis le weekend, ou pour terminer un repas dans la bonne humeur, partager un bon moment de musique cela fait du bien. Musiques d'ambiance, musiciens en live de diverses origines, karaoké, compilations selon les moments de la journée et de la semaine.

... l'organisation de brunchs le week-end

Quoi de plus convivial pour se détendre en famille que de venir faire un «brunch» à notre restaurant le samedi ou dimanche? Le coin enfants permettra aux parents de manger en toute quiétude. La possibilité de composer des menus pratiques et adaptés à toute la famille. Sans oublier le côté économique et avantageux.

... un espace de vente de produits régionaux

Un hotel-restaurant au service du développement touristique de la région

L'offre d'hébergement se présente sous la forme d'un hôtel insolite. Construites sur un terrain de 5000 m² à l'est de la gare actuelle, les 30 chambres, d'une superficie d'environ 17 m² chacune et toutes équipées d'une douche et d'une toilette, seront disposées comme deux trains-hôtel à l'arrêt situés en parallèle et accessibles par un quai intermédiaire couvert.

Certaines chambres seront communicantes afin de pouvoir accueillir des familles dans des conditions optimales.

Le train-hôtel composé de 16 wagons pourra donc héberger jusqu'à 60 personnes et sera le seul établissement au Val-de-Travers capable d'accueillir des cars touristiques et des personnes à mobilité réduite.

Côté restauration, la salle principale du rez-de-chaussée pourra accueillir une cinquantaine de personnes dans un style buffet de gare de la Belle Epoque.

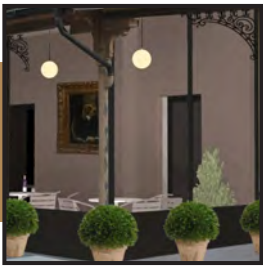
Une partie 1^{ère} classe, plus silencieuse, décorée dans le style « Orient-Express », située sous la marquise actuelle au nord de la gare, est prévue pour une vingtaine de personnes supplémentaires.

Durant la belle saison, une terrasse sera également disponible au sud du bâtiment.

Au 2^{ème} étage, une salle polyvalente de plus de 50 m² pourra être utilisée aussi bien comme restaurant que comme salle de réunions ou de spectacles. Elle pourra également accueillir une cinquantaine de personnes.

Des espaces seront prévus pour les enfants aussi bien à l'intérieur du bâtiment qu'à l'extérieur avec sa place de jeux.

La clientèle du restaurant sera composée en grande partie des clients de l'hôtel et de touristes de passage mais également de la population locale.



Travaux de rénovation

Le complexe hôtelier sera construit à l'est du bâtiment, sur un terrain de 5000 m² appartenant aux CFF. Il se présente sous la forme de deux trains-hôtel à l'arrêt, situés en parallèle, et accessibles par un quai central couvert.



Ancienne gare

Futur complexe hôtelier





T ravaux de rénovation

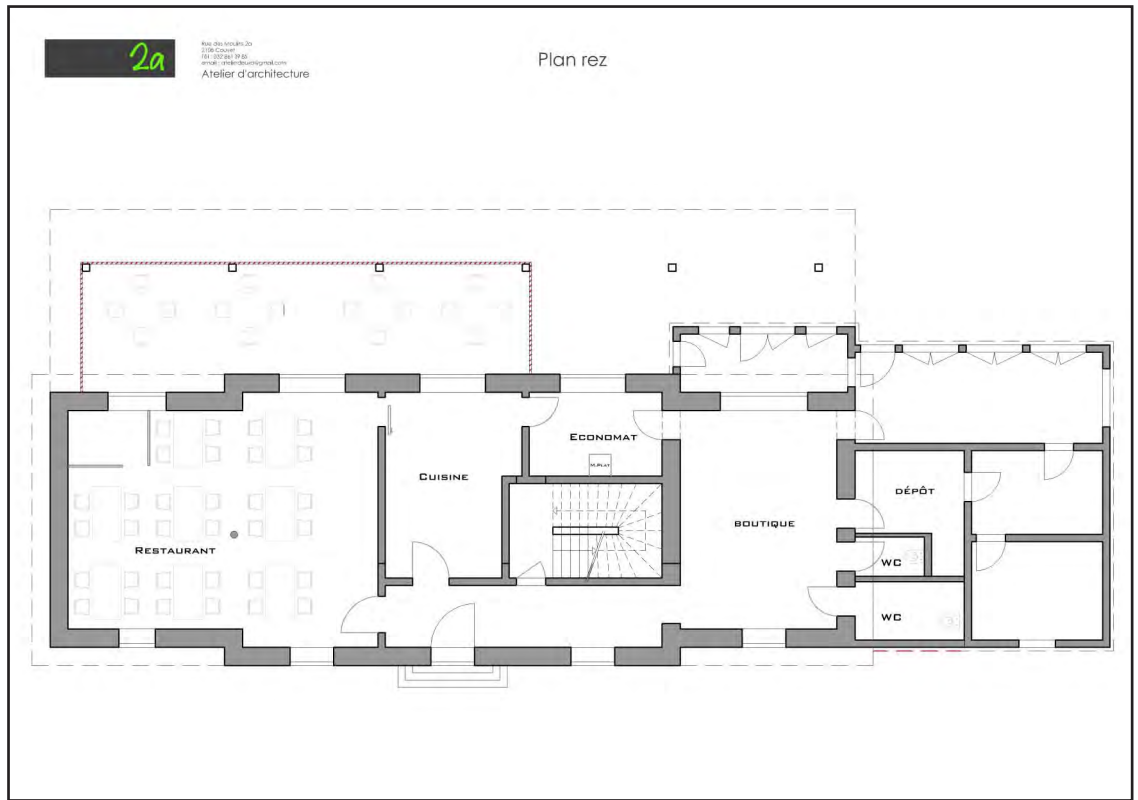
Le bâtiment de l'ancienne gare CFF sera entièrement rénové. Le rez-de-chaussée abritera la réception avec sa boutique, le restaurant avec son « espace enfants », le wagon-restaurant « Orient-Express » (sous la marquise) et les différents locaux de service (cuisine, WC, économat, chambre froide, etc.). Le restaurant sera accessible aux personnes à mobilité réduite.

L'ancien appareil d'enclenchement mécanique (aiguillages, signaux), datant de 1930, sera accessible pour des visites guidées et des démonstrations.

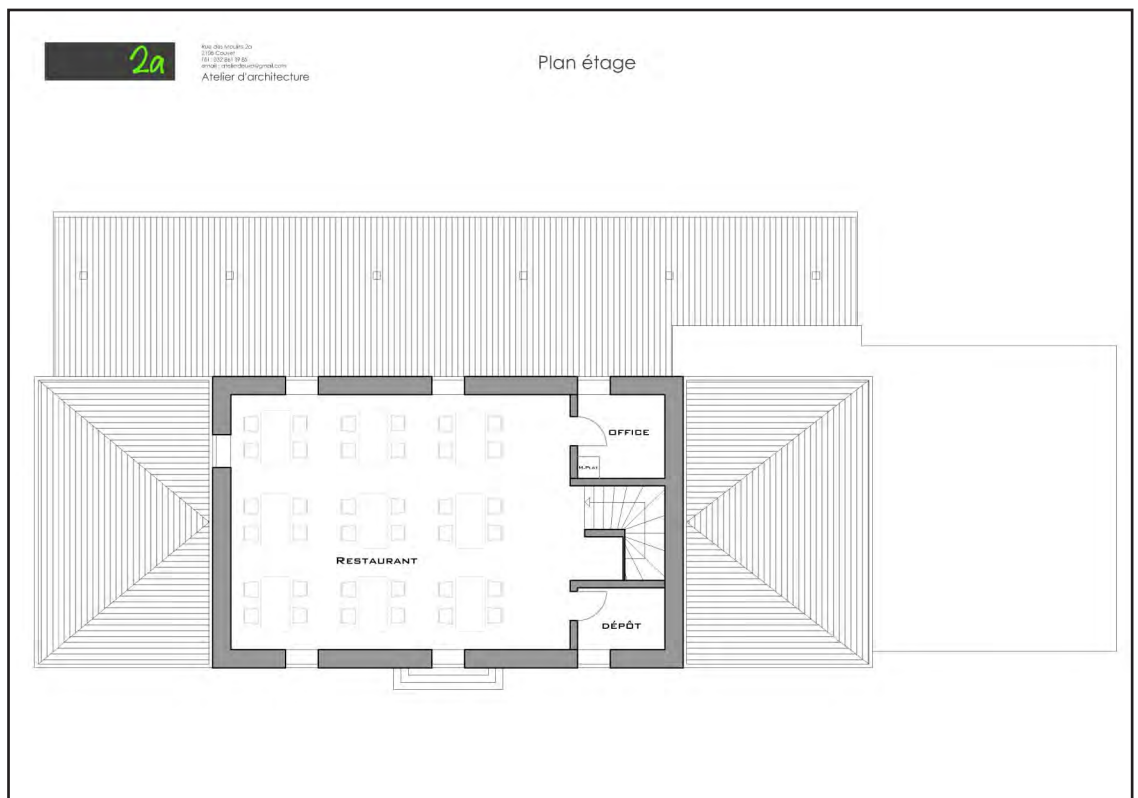




T ravaux de rénovation



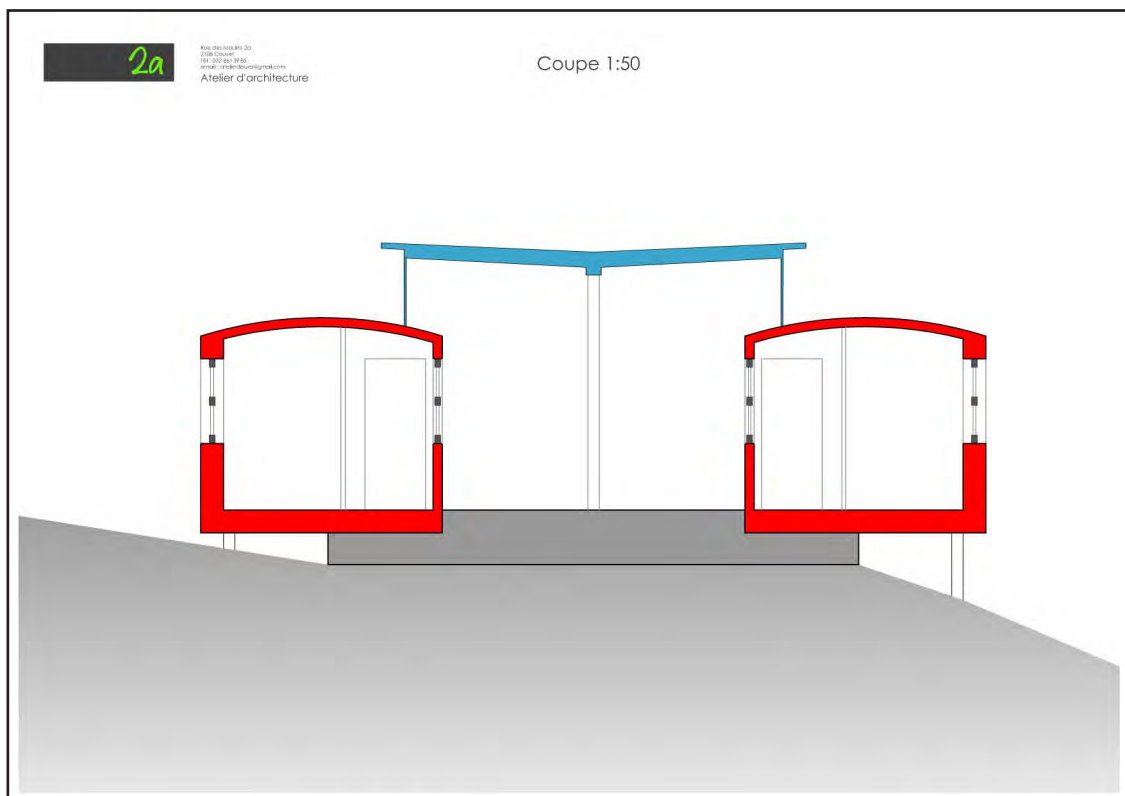
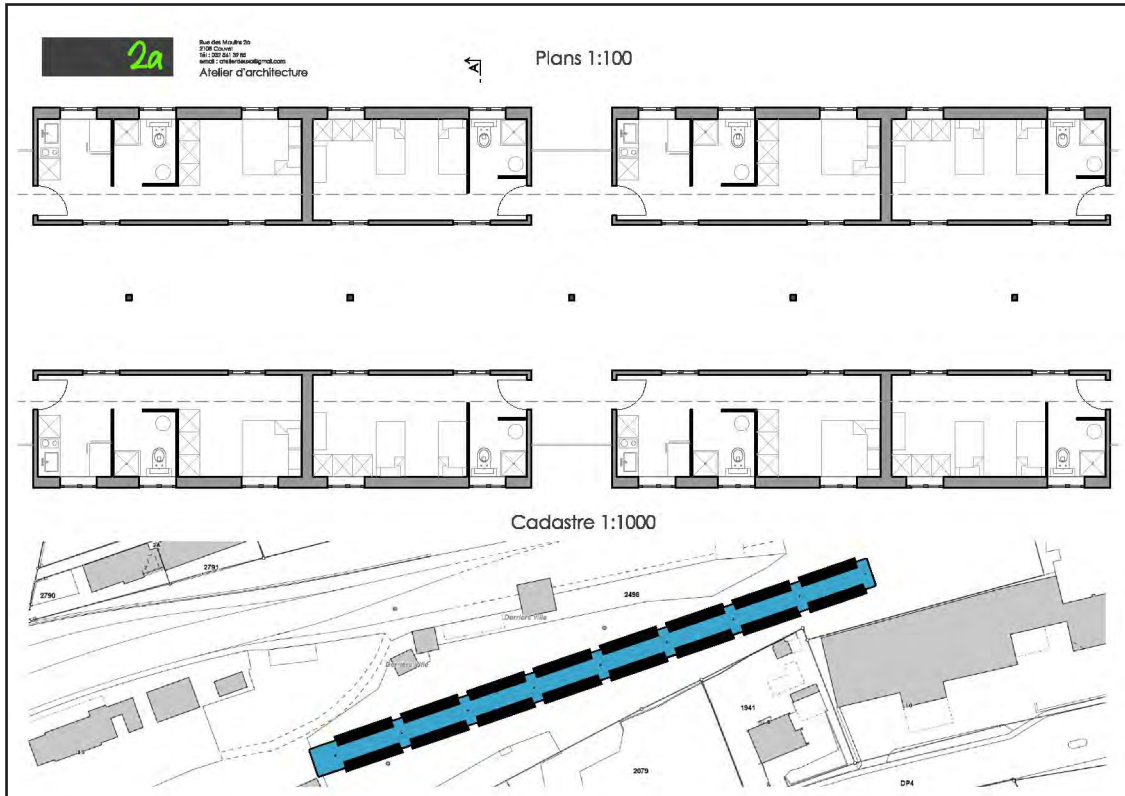
Au 2ème étage, une salle polyvalente pourra accueillir une cinquantaine de personnes.





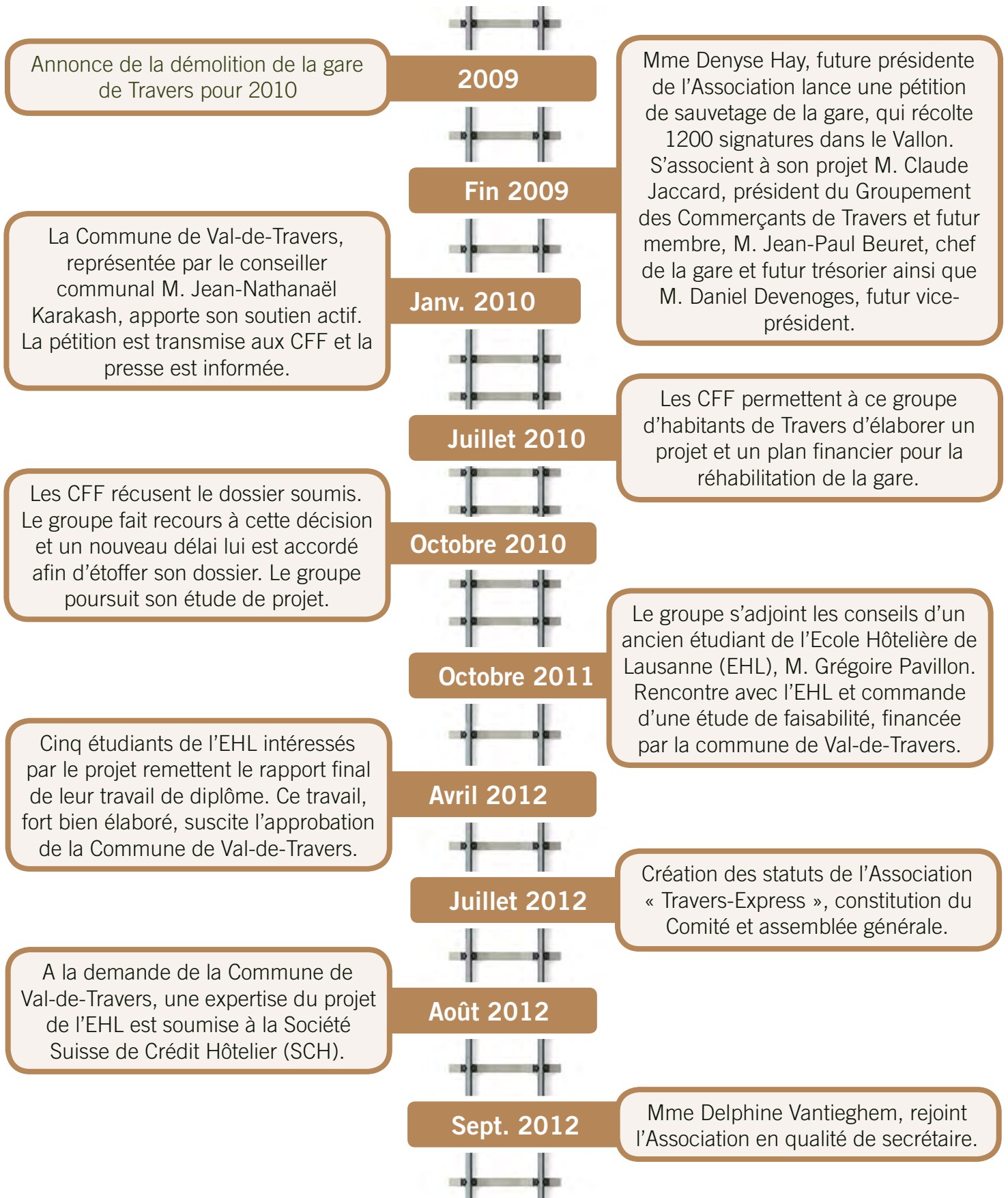
Travaux de rénovation

Les 30 chambres pourront accueillir 60 personnes. Elles seront toutes équipées d'une salle de bain ; certaines seront aménagées avec des kitchenettes afin de pouvoir être louées comme studios au mois durant la basse saison.





Evolution du projet



Mme Sonderegger de la SCH remet son rapport, en présence de M. Jean-Nathanaël Karakash et M. Nicolas Junod (chef de projets au département de l'Economie du Canton de Neuchâtel). Moyennant quelques points à approfondir, son constat est encourageant.

Octobre 2012



Dès 2013



L'Association Travers Express consacre le début de l'année 2013 à l'élaboration d'un dossier technique en vue de récolter des fonds. Elle bénéficie également des compétences de M. Pascal Stirnemann, du bureau d'ingénieurs à Couvet.

Suite à la nomination au Conseil d'Etat de M. Jean-Nathanaël Karakash, son successeur est M. Frédéric Mairy

Juin 2013



Fin 2013

Négociation avec les divers partenaires et recherche de fonds



Historique de la gare



La gare de Travers de 1860 à nos jours

La gare de Travers a été inaugurée le 24 juillet 1860, en même temps que la ligne du Franco-Suisse Neuchâtel-Pontarlier. Cinq ans plus tard, elle fut épargnée par le gigantesque incendie qui détruisit une grande partie du village.

En 1883, l'inauguration du Régional du Val-de-Travers (RVT) entre Travers et St-Sulpice donna une importance grandissante au «noeud ferroviaire» de Travers. Un an plus tard, le bâtiment fut donc reconstruit pour s'adapter à l'augmentation du trafic.

Les années suivantes furent une période prospère pour la ligne grâce au développement de nombreuses industries. En 1930, une annexe fut ajoutée au bâtiment voyageur pour abriter le nouveau poste d'enclenchement réglant la sécurité du trafic, appareil qui restera en service jusqu'à la fermeture de la gare, en 2010.

En 1942, la traction électrique remplaçait la traction vapeur entre Neuchâtel et Les Verrières suite à l'électrification de la ligne et ceci en pleine deuxième guerre mondiale.

Jusqu'à nos jours, la fréquentation de la ligne n'a cessé de croître, notamment en raison du développement touristique et des pendulaires. Dès les années 1990, les CFF automatisent progressivement leur réseau en fermant les petites gares régionales et leurs guichets.

L'annonce de la fermeture de la gare de Travers et de sa démolition prévue en 2010 suscita la réaction d'un groupe d'habitants de Travers.

Une pétition a donc été lancée début décembre 2009 et a recueilli environ 1'200 signatures en un mois. Sensible aux démarches de ce groupe et grâce aux articles parus dans la presse locale, la Commune de Val-de-Travers a pris position pour soutenir les diverses négociations engagées avec les CFF.



Situation géographique

Travers est une petite localité de 1200 habitants située sur la commune de Val-de-Travers (11'000 habitants), traversée par la rivière « Areuse », au cœur de la célèbre vallée des Fées, réputée pour son absinthe.

Le village se trouve sur l'axe ferroviaire Neuchâtel - Pontarlier - Dijon - Paris, facilement accessible aussi bien en voiture qu'en train et est situé à 20 km de Neuchâtel et 30 km de Pontarlier (France) et La Chaux-de-Fonds.

Il est idéalement situé à proximité du cirque rocheux du Creux-du-Van (plus de 50'000 visiteurs par année), des gorges de l'Areuse et des anciennes mines d'asphalte de la Presta (25'000 visiteurs par année).

Il se trouve également sur les itinéraires touristiques suivants :

- route du Jura à vélo et à VTT de « Swissmobil » (Bâle – Nyon)
- chemin pédestre des crêtes du Jura reliant Zürich / Bâle à Genève (étape de Noiraigue à 4 km = 4 minutes en train).
- Via Cook (premier voyage collectif à travers la Suisse mis sur pied par le britannique Thomas Cook en 1863) reliant Olten – Neuchâtel – Val-de-Travers – Pontarlier
- route de l'absinthe entre Pontarlier et Noiraigue
- chemin pédestre de l'absinthe





Points forts des environs



Nature et émotions

Le Val-de-Travers offre d'innombrables balades qui emmènent à la découverte de sites naturels majestueux ou pittoresques, tels que le Creux-du-Van, les gorges de l'Areuse, la Poëta-Raisse, le Chapeau de Napoléon ou encore l'insolite Glacière souterraine de Monlési.

Outre un réseau de sentiers pédestres très dense, la région est un paradis pour les adeptes du vélo, avec de nombreuses pistes cyclables et itinéraires de VTT.

Promenades didactiques dans la forêt jardinée mondialement connue, écomusée des Sources de l'Areuse et centre d'interprétation de la Ferme Robert raviront les visiteurs.

Découvertes

Les galeries des mines d'asphalte emmènent au centre de la terre. Les caves Mauler au Prieuré de Môtiers perpétuent quant à elles la production de grands vins mousseux depuis 180 ans. Musées et galeries offrent des visites variées et enrichissantes. De l'art aborigène à la collection d'anciennes VW Coccinelles en passant par Rousseau à Môtiers et les trains touristiques à vapeur et électriques, le Val-de-Travers sait surprendre.



Berceau de l'absinthe

La célèbre fée verte est née au Val-de-Travers, au XVIIIe siècle. La région exporte le breuvage sur tous les continents et de nombreuses distilleries artisanales de la vallée accueillent les amateurs d'authenticité (*route de l'absinthe*).

Activités sportives et récréatives

La région dispose d'infrastructures de premier ordre : luge été-hiver, ski alpin et raquettes, trottinettes et vélo de descente à la station de Buttes-la Robella, équipée du seul télésiège de l'Arc jurassien suisse.

Le Centre sportif régional de Couvet abrite une piscine couverte et un espace wellness. La commune compte aussi un cinéma, une patinoire, une piscine extérieure, un practice de golf, un terrain synthétique de football, sa course à pied *Défi International Val-de-Travers* et bien d'autres équipements récréatifs ou sportifs.



L'un des fleurons de l'horlogerie suisse

Au coeur du Val-de-Travers se trouvent aussi des manufactures neuchâtelaises et des artisans du luxe dont le savoir-faire est mondialement réputé depuis plus de deux siècles. Les marques prestigieuses les plus connues, telles que Bovet, Chopard, Parmigiani, Piaget ou Cartier, s'y côtoient.

Entre promenades historiques, rencontres avec des artisans passionnés, musées et expositions, les admirateurs de belles mécaniques seront ravis !

Gastronomie

Les spécialités culinaires originales abondent dans la région :

- des boissons particulières de la région : absinthe, les vins mousseux Mauler qui ont gagné des prix à des concours mondiaux de vins mousseux, l'hydromel.
- les fromages, certains primés dans des concours mondiaux
- une viande de qualité grâce notamment aux bufflonnes de la région et leurs produits laitiers dérivés comme les yogourts ou la mozzarella buffala primée en 2013.



Energies renouvelables

A l'image des réalisations déjà engagées par la commune de Val-de-Travers, le complexe sera réalisé en favorisant au maximum les énergies renouvelables.



C onclusion

Grâce au travail de conception du projet par les étudiants de l'EHL, l'analyse du concept et du rapport d'exploitation contrôlé par le Crédit Hôtelier Suisse, la réalisation du projet imaginée et calculée par l'ingénieur Pascal Stirnemann de Couvet, le soutien de la Commune du Val-de-Travers et du Canton de Neuchâtel, nous sommes heureux de pouvoir présenter les constructions et les aménagements nécessaires pour concrétiser ce beau complexe hôtelier. Celui-ci s'intégrera et complétera parfaitement les sites existants de la région et qui sont sensibles au tourisme doux et de qualité.

L'ensemble des investissements nécessaires est estimé à **4 millions et demi de francs**. Le projet ne pourra se réaliser qu'avec le soutien financier d'importants partenaires. Nous avons aussi besoin de l'appui de passionnés et amoureux des trains, et également d'amis de la nature car nous allons privilégier toute source d'énergie renouvelable pour la construction et le fonctionnement de cette belle réalisation.



L'association

Suite à l'annonce de la démolition de la gare de Travers, en 2009, une habitante de Travers, Denyse Hay, lance une pétition de sauvetage de la gare, qui récolte 1200 signatures dans le Vallon.

S'associent ensuite à son projet Claude Jaccard, président du Groupement des Commerçants de Travers, Jean-Paul Beuret, chef de la gare de Travers ainsi que Delphine Vantieghem et Daniel Devenoges, tous deux habitants de Travers.



Présidente : Denyse Hay
Vice-Président : Daniel Devenoges
Secrétaire : Delphine Vantieghem
Trésorier : Jean-Paul Beuret
Membre : Claude Jaccard

Contact :
Association Travers-Express
Mme Denyse Hay, présidente
Rue du Grand-Clos 10
2108 Couvet
T. 078 601 74 85